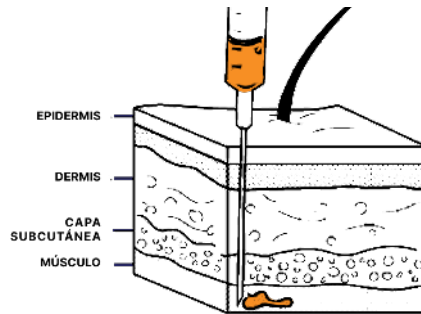


# GUÍA DE INYECCIÓN (IM) INTRAMUSCULAR



## ¿QUÉ ES UNA INYECCIÓN INTRAMUSCULAR (IM)?

La inyección intramuscular es una forma de inyectar medicamentos profundamente en el tejido muscular. Las inyecciones intramusculares se administran en un ángulo de 90° con la aguja atravesando directamente la piel hasta el músculo.



## ¿QUÉ SE NECESITA PARA UNA INYECCIÓN IM?

- **Vial del medicamento** (Revise la fecha de vencimiento y que el líquido no se vea turbio.)
- **Jeringa descartable:** Preferiblemente de 1mL en tamaño. También puede utilizar una jeringa de 3mL.
- **Aguja de extracción:** Una aguja más gruesa utilizada para extraer el medicamento con la jeringa. Las agujas de extracción usualmente tienen un calibre de 18 o 20 y miden 1-2 pulgadas de largo.
- **Aguja de inyección:** Una aguja más fina utilizada para inyectar el medicamento en el músculo. Las agujas de inyección usualmente tienen un calibre de 22 a 25 y miden hasta 1.5 pulgadas de largo.
- **Toallitas alcoholadas**
- **Mota de algodón, gasa, o vendaje**
- **Contenedor de objetos punzantes**

El tamaño de la aguja está descrito en unidades llamadas número de calibre. Mientras menor o más fina la aguja, mayor será el número de calibre (calibre 18 es grueso, calibre 25 es muy fino).

## ¿DÓNDE CONSIGO LAS AGUJAS Y JERINGAS PARA UNA INYECCIÓN IM?

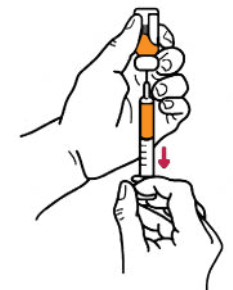
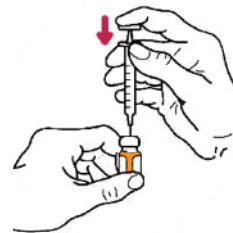
La prescripción de su medicamento incluirá las agujas y jeringas recomendadas para que las recoja de su farmacia local. NUNCA REUTILICE O COMPARTA AGUJAS O JERINGAS. Si está teniendo dificultades para conseguir los suministros, por favor envíe un mensaje a su defensor KIND a través del portal para pacientes.

## PASO 1 - ORGANICE SU ÁREA DE TRABAJO PARA LA INYECCIÓN

1. Encuentre un lugar cómodo, bien iluminado para colocarse la inyección.
2. Limpie su área de trabajo y reúna los suministros ya mencionados.
3. Revise la fecha de vencimiento del medicamento. No utilice el medicamento si éste tiene partículas visibles, si el líquido se ve turbio o si está vencido.
4. Lávese las manos con agua tibia y jabón o con un desinfectante de manos. El lavado de manos es una de las cosas más importantes que usted puede hacer para prevenir infecciones.

## PASO 2 - PREPARE LA DOSIS DE LA INYECCIÓN

1. La primera vez que use el vial del medicamento, deberá quitar la tapa de plástico o aluminio antipolvo, para exponer el tapón de goma que se encuentra debajo. Limpie vigorosamente el tapón de goma con una toallita/ algodón con alcohol durante 10 segundos y deje secar.
2. Revise el empaque de la jeringa y las agujas. Si cualquiera de los empaques ha sido abierto o ha resultado dañado, deséchelo y utilice uno nuevo.
3. Coloque una aguja de extracción en la jeringa. Tenga cuidado de no tocar la base de la aguja o la punta de la jeringa para que se mantengan estériles.
4. Hale el émbolo para llenar la jeringa de aire. El émbolo debe quedar en la misma marca que su dosis de medicamento. Usted inyectará el aire en el vial antes de extraer el líquido. Este paso es necesario para mantener la presión adecuada dentro del vial.



5. Con una mano, sujete el vial sobre una superficie plana. Con la otra mano, sostenga la jeringa como un lápiz. Destape la aguja e inserte la jeringa directamente en el centro del tapón de goma del vial del medicamento. Empuje el émbolo de la jeringa para inyectar aire en el vial.

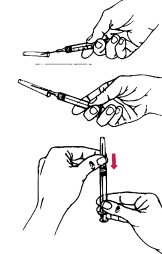
6. Con la aguja aún en el vial, gire el vial boca abajo. No suelte el vial. Coloque la aguja de forma que el líquido cubra la punta de la aguja.
7. Manteniendo la punta de la aguja en el líquido, hale lentamente del émbolo para llenar la jeringa con la dosis correcta de medicamento.

## PASO 3 - ELIJA EL SITIO DE INYECCIÓN



8. Deje la aguja en el vial y revise si hay burbujas de aire en la jeringa. Si encuentra burbujas, extraiga más medicamento del vial. Esto hará que el aire en exceso se acumule en el tope de la jeringa. Luego, empuje el émbolo lentamente a su dosis correcta. Esto expulsará a las burbujas de aire y al medicamento en exceso fuera de la jeringa y de regreso al vial.
9. Cuando no queden burbujas de aire, asegúrese de que todavía tenga la dosis correcta del medicamento en la jeringa y retire la aguja del vial. Una pequeña cantidad de medicamento puede salir del vial cuando retire la aguja. Las compañías de manufactura anticipan esta pérdida de líquido.
10. Coloque la tapa sobre la aguja de extracción cuidadosamente. Quite la aguja de extracción de la jeringa. Deposite la aguja de extracción con tapa directamente en su contenedor de objetos punzantes.
11. Coloque la aguja de inyección en la jeringa del medicamento. No toque la base de la aguja que va conectada a la jeringa. No retire la tapa protectora de la aguja hasta el momento de inyección.

## ¿CÓMO COLOCAR LA TAPA DE LA AGUJA CON UNA SOLA MANO?

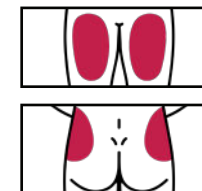


**PASO 1** Coloque la tapa en una superficie plana y suéltela.

**PASO 2** Con una mano, sujete la jeringa y utilice la aguja para levantar la tapa.

**PASO 3** Cuando la tapa cubra completamente la aguja, utilice la otra mano para fijar la tapa a la base de la aguja. Asegúrese de sujetar la tapa únicamente por la base de la aguja.

## PASO 3 - ELIJA EL SITIO DE INYECCIÓN

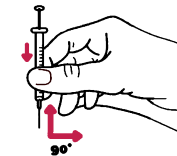


Existen tres áreas del cuerpo apropiadas para administrarse una inyección muscular, vea la imagen. Debe rotar el sitio de inyección cada vez que se inyecte para reducir incomodidad y posibles cicatrices.

- **Cara extrema de muslo (músculo vasto lateral):** Área más accesible y popular.
- **Glúteos (músculo dorsoglúteo):** Puede ser considerado con dexteridad avanzada y luego de capacitación adicional.
- **Cadera (músculo ventroglúteo):** Puede ser considerado luego de capacitación avanzada.

## PASO 4 - ADMINISTRE LA INYECCIÓN

1. Con una nueva toallita con alcohol, frote el área de inyección seleccionada durante 10 segundos y deje que seque. No vuelva a tocar esta área nuevamente hasta que coloque la inyección.
2. Asegúrese una vez más que la jeringa contenga la dosis correcta, y luego remueva la tapa de la aguja de inyección.
3. Sujete firmemente el cuerpo de la jeringa como un lápiz e inserte la aguja en la piel a un ángulo de 90°. Atraviése la aguja por la piel con un solo movimiento suave y rápido. Asegúrese de insertar la aguja completamente dentro de la piel.



4. Una vez la aguja esté completamente insertada, presione el émbolo para inyectar lentamente el medicamento. Puede sentir una ligera incomodidad mientras el medicamento entra al tejido. Cuando el émbolo llegue al fondo, sujete la jeringa en su lugar unos segundos para ayudar a la absorción del medicamento. Luego, retire la aguja de la piel.

5. Deslice cuidadosamente la aguja hacia adentro de la tapa. Luego, quite la aguja tapada de la jeringa y deposite la aguja en el contenedor de objetos punzantes.
6. Si experimenta sangrado en el sitio de inyección, presione suavemente un algodón o una gasa hasta que se detenga el sangrado. Coloque un vendaje limpio si es necesario. No perderá medicamento por el sangrado.

## PASO 5 - DESECHE LAS AGUJAS Y LA JERINGA

1. Todos los objetos punzantes (agujas y jeringas) deben desecharse en un contenedor sellado, resistente a perforaciones y que no sea transparente.
  - a. Puede adquirir un recipiente para objetos punzantes para el hogar en la mayoría de las farmacias.
  - b. También puede utilizar un envase plástico resistente con tapa, como una botella de detergente, identificada de forma clara como "OBJETOS PUNZANTES" con un marcador permanente.
2. Cuando el contenedor de objetos punzantes esté lleno a 3/4 partes de su capacidad, selle la tapa con cinta adhesiva.
3. Luego de que el contenedor de objetos punzantes esté sellado y etiquetado, puede descartarlo en la basura regular. No lo coloque para reciclaje.
4. Si necesita más información acerca de cómo desechar sus agujas y jeringas, comuníquese con su defensor o llame al 3-1-1 para obtener ayuda en su área.